

# 产业“执笔” “链”上生花

## ——全市2024年四季度“三个一批”重大项目建设掠影(二)

记者 王晨 乔小纳 杜营营 /文 王映 /图

12月25日,全市2024年四季度“三个一批”重大项目建设现场督导活动继续进行。当天,督导组到沈丘县、郸城县、鹿邑县、太康县、扶沟县的主导产业项目建设现场和企业车间进行实地督导。从督导情况看,各地围绕重点产业链,以重大项目建设为抓手,助力产业提质升级,推进产业强链补链延链,一批科技含量高、市场潜力大、带动能力强的项目拔地而起,产业链条得到深度拓展,产业结构不断优化。



河南安钢周口钢铁有限责任公司周口钢铁宽厚板生产建设项目。

### 沈丘县

#### 河南安钢周口钢铁有限责任公司周口钢铁宽厚板生产建设项目:

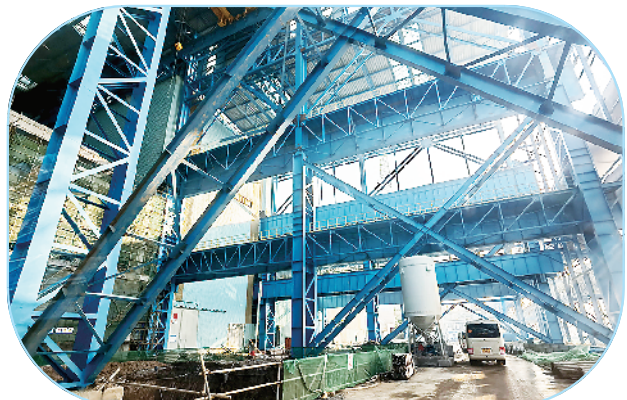
该项目总投资42.71亿元,总建筑面积26.76万平方米。主要建设宽厚板主车间、特厚板处理区及配套公辅设施等,采用5.6米轧机和5.5米轧机双机架配置生产线,其中5.6米轧机为全球最宽轧机,且为首台全国产化、世界最大规格的宽厚板轧机,可年产260万吨宽厚板。目前,该项目已建成投产,预计年实现营业收入127.4亿元,年净利润达4.95亿元,年上缴税金1.89亿元。

#### 河南安钢周口钢铁有限责任公司周口钢铁连铸及公辅项目:

该项目总投资23.4亿元,总建筑面积9万平方米,可年产合格厚板连铸坯280万吨。目前,该项目钢结构厂房主体正在施工中。项目投产达效后,预计年新增利润1.6亿元、税金5000万元,提供就业岗位500个以上。

#### 河南凯旺电子科技股份有限公司年产3500万套电子精密连接器及模具产品高端化设备改造项目:

该项目总投资2亿元,总建筑面积3.3万平方米,新建高速精密冲压、新能源结构件装配等车间,可年产3500万套电子精密连接器及模具产品,产品制造精度达到0.001毫米,处于行业先进水平。目前,该项目已建成投产,可实现年产值10亿元、年利税1亿元以上。



河南安钢周口钢铁有限责任公司周口钢铁连铸及公辅项目。



河南凯旺电子科技股份有限公司年产3500万套电子精密连接器及模具产品高端化设备改造项目。

### 郸城县

#### 河南金丹乳酸科技股份有限公司年产5万吨聚合级L-乳酸扩改项目:

该项目总投资3.13亿元,在企业现有生产系统上实施转型升级改造,购置节能发酵系统、萃取离心机、MVR蒸发器、自动控制系统等的主要先进仪器设备237台(套),形成年产5万吨聚合级L-乳酸的生产能力。目前,该项目已投产达效,年新增销售收入5.76亿元、利税1.28亿元。

#### 河南永润天泽科技有限公司年产2.97万吨医药中间体建设项目:

该项目总投资5亿元,新上2个合成车间的4个系列原料药及医药中间体生产线,以及为生产线配套的公用设备设施、DCS自动化控制系统,可实现原料投料、反应合成、精馏精制、产品包装的自动化控制。目前,该项目已投产达效,可实现年产值14亿元、年利税1.725亿元,提供就业岗位100个。

#### 河南康瑞莱生物科技有限公司黄精固体颗粒饮料生产建设项目:

该项目总投资1.3亿元,总建筑面积2万平方米,主要建设厂房、办公楼、研发中心、原料及成品仓库等,新购置7条固体颗粒饮料全自动智能化生产线。目前,该项目车间主体、消防池、原料仓库基础、实验中心立柱已建设完成。项目投产达效后,预计实现年产值2.5亿元、年利税2500万元,提供就业岗位100个以上。



河南金丹乳酸科技股份有限公司年产5万吨聚合级L-乳酸扩改项目。

### 鹿邑县

#### 魔莱仕年产24000吨魔芋生产加工生产线建设项目:

该项目总投资2亿元,总建筑面积2万平方米,购置相关配套设备共21台、生产线4条。目前,该项目设备正在安装调试。项目投产达效后,可年产24000吨魔芋制品,实现年产值1亿元、年利税1000万元,提供就业岗位100个。

#### 鹿邑县澄明食品产业园及配套基础设施建设项目:

该项目总投资10亿元,总建筑面积9.47万



河南永润天泽科技有限公司年产2.97万吨医药中间体建设项目。



河南康瑞莱生物科技有限公司黄精固体颗粒饮料生产建设项目。



魔莱仕年产24000吨魔芋生产加工生产线建设项目。



鹿邑县澄明食品产业园及配套基础设施建设项目。



扶沟嘉乐华年产10万套成品汽车内饰及装饰材料生产项目。



苏友年产25000吨化纤布面料印染项目。

平方米,其中包括为企业提供免费标准化新型厂房租赁面积8.38万平方米,规划建设研发、投资、办公、生产、仓储、住宿、餐厅等功能设施。目前,该项目地基基础圈梁已浇筑完成。项目投产达效后,年产值将达6亿元,年利税达6000万元,提供就业岗位1200个。

#### 合志晟美妆年产1500万套工业刷、2500吨化妆刷项目:

该项目总投资2亿元,主要建设化妆刷、工业刷加工生产线,总建筑面积12010平方米,可年产1500万套工业刷、2500吨化妆刷。目前,该项目已建成投产,可实现年产值约2亿元、年利税约2000万元,提供就业岗位300个。



合志晟美妆年产1500万套工业刷、2500吨化妆刷项目。

### 太康县

#### 河南鑫艺泰纺织科技有限公司年产200万件高端被子生产项目:

该项目总投资1亿元,总建筑面积10000平方米,主要建设大型展厅、生产车间及其他附属配套设施,其中包括智能被芯生产线6条,可年产200万条高端被子。目前,该项目已建成,开始试生产。项目投产达效后,年营业收入可达1.8亿元,年利税达1400万元,提供就业岗位200个。

#### 河南大至服饰有限公司年产300万件莱浔服装加工项目:

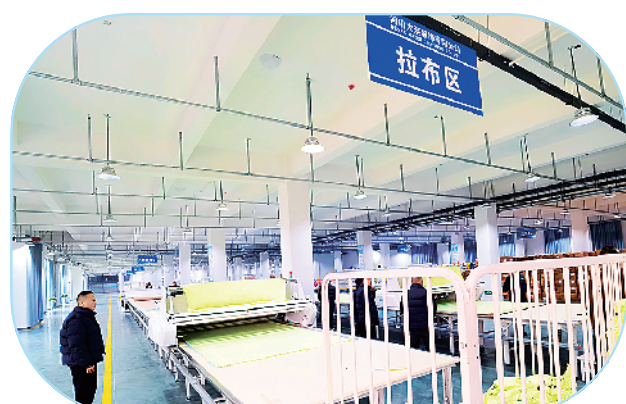
该项目总投资1.2亿元,入驻南通家纺科技产业园区,总建筑面积16000平方米,新上34条生产线,可年产300万件莱浔服装。目前,该项目已建成,开始试生产。项目投产达效后,预计年营业收入达2.4亿元,年利税达1600万元,提供就业岗位300个。



河南鑫艺泰纺织科技有限公司年产200万件高端被子生产项目。

#### 周口华亿服饰年产1500万件服饰项目:

该项目总投资1.8亿元,占地48亩,总建筑面积34000平方米,主要建设智能数字化生产线50条,可年产1500万件服装。目前,该项目1号楼、3号楼已建成,2号楼已完成设备调试并开始试生产,4号楼正在建设中。项目全部投产达效后,预计年营业收入达3亿元,年利税达2400万元,提供就业岗位2000个,实现出口创汇1000万美元。



河南大至服饰有限公司年产300万件莱浔服装加工项目。

### 扶沟县

#### 扶沟县冠城年产10万台新能源发动机缸盖缸体机底座件建设项目:

该项目总投资1.2亿元,新建新能源发动机缸盖生产线1条、新能源发动机缸体生产线1条、新能源汽车底盘件生产线1条,可年产10万台(套)汽车零部件。目前,该项目已建成投产,可实现年产值5亿元、年利税4500万元,提供就业岗位120个以上。

#### 苏友年产25000吨化纤布面料印染项目:

该项目总投资约2.5亿元,占地70亩,总建筑面积6万平方米,主要建设染纱车间、织造车间、后整理车间、物料及成品仓库等,可年产25000吨化纤布面料。目前,该项目已建成投产,预计实现年产值3亿元、年利税2800万元,提供就业岗位120个以上。



周口华亿服饰年产1500万件服饰项目。

#### 扶沟嘉乐华年产10万套成品汽车内饰及装饰材料生产项目:

该项目总投资3.6亿元,总建筑面积10万平方米,主要建设厂房、研发楼、办公楼等,可年产10万套成品汽车内饰及装饰材料。目前,该项目正在架设厂房钢结构。项目投产达效后,可实现年产值10亿元、年利税8500万元,提供就业岗位220个以上。



扶沟县冠城年产10万台新能源发动机缸盖缸体机底座件建设项目。